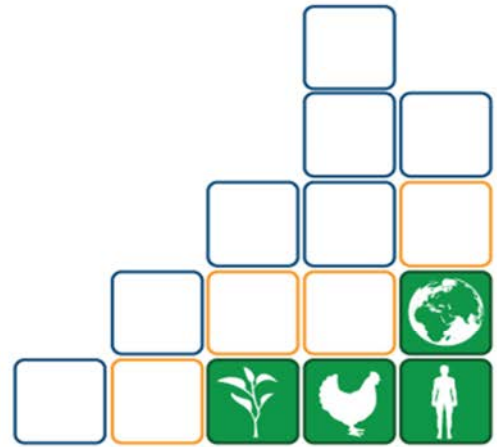


# Introduction à Une Seule Santé

## Approche Une Seule Santé

### Atelier 1







#### Notes de l'instructeur :

- ❖ *N'hésitez pas à modifier cette présentation pour l'adapter à votre contexte local. Si des modifications sont apportées, veuillez l'indiquer : « **Cette présentation a été partiellement modifiée par rapport à la version originale du CDC** » sur cette diapositive.*
- **Dites** : cette leçon donne un aperçu de l'approche Une Seule Santé en matière de santé publique et de la manière dont elle peut être mise en œuvre.

# Clé des icônes de cours

---

Icône	Utilisation
	<b>Objectifs</b> de la leçon
	<b>Dialogue de découverte</b> invite le partage d'idées et d'expériences
	<b>Activité</b> complétée individuellement ou en groupe
	<b>Point saillant</b> d'une approche multisectorielle ou Une Seule Santé

2



## Notes de l'instructeur :

- **Dites** : Ces icônes sont utilisées pour attirer votre attention sur différents éléments de la leçon.

# Objectifs d'apprentissage

---



**À la fin de cette leçon, vous pourrez :**

- Définir une approche Une Seule Santé
- Expliquer l'importance de l'approche Une Seule Santé
- Examiner le plan d'action conjoint Une Seule Santé
- Identifier les principales parties prenantes d'Une Seule Santé

3



**Notes de l'instructeur :**

- **Demandez** à un volontaire de lire les objectifs d'apprentissage à haute voix.

# Pourquoi promouvoir une approche Une Seule Santé ?

La santé et les maladies humaines sont liées à la santé des animaux et à l'environnement

3 maladies infectieuses émergentes sur 4 sont transmissibles de l'animal à l'homme (zoonoses)



L'homme et l'animal partagent une origine et un développement de maladies similaires

Un seul secteur de la santé ou une seule organisation ne peut pas répondre de manière adéquate aux menaces de santé publique

La surveillance et la réaction intégrées en matière de santé publique permettent de prendre des décisions éclairées dans tous les secteurs

4

[OIE - Organisation mondiale de la santé animale](#)  
[One Health \(who.int\)](#)



## Notes de l'instructeur :

- **Dites** : Pourquoi est-il important d'appliquer l'approche Une Seule Santé dans le domaine de la santé publique ?
- **Laissez** quelques volontaires partager leurs idées avant de montrer les réponses.
- **Remerciez** les participants pour leurs réponses et mettez en évidence celles qui correspondent à ce qui figure sur cette diapositive. **<CLIQUER>**
- **Dites** : L'approche Une Seule Santé en matière de santé publique est importante parce que nous partageons un écosystème avec les animaux qui nous entourent et qu'un grand nombre des mêmes agents pathogènes nous affectent. Environ 60 % des maladies infectieuses sont zoonotiques et au moins 70 à 75 % des agents pathogènes des maladies infectieuses émergentes sont d'origine animale (Ebola, VIH, grippe). **<CLIQUER>**
- **Dites** : 5 nouvelles maladies humaines apparaissent chaque année, dont 3 sont

d'origine animale. En outre, selon l'Organisation Mondiale de la Santé Animale (OMSA), 80 % des agents susceptibles d'être utilisés à des fins bio-terroristes sont des agents pathogènes zoonotiques. **<CLIQUER>**

- **Dites** : Les humains et les animaux partagent également des pathogènes, c'est-à-dire l'origine et le développement des maladies. **<CLIQUER>**
- **Dites** : la surveillance et la réponse intégrées en matière de santé publique sont censées s'étendre à tous les secteurs concernés. La surveillance dans un secteur peut éclairer les décisions dans d'autres secteurs. *Par exemple, un foyer de brucellose chez le bétail peut éclairer les décisions prises dans le secteur de la santé humaine.* **<CLIQUER>**
- **Dites** : Enfin, un seul secteur de la santé ne peut pas répondre efficacement aux menaces qui pèsent sur la santé publique ; il est donc essentiel de collaborer avec d'autres professionnels de la santé. Pour détecter, réagir et prévenir efficacement les épidémies, les systèmes intégrés de santé publique et de surveillance doivent pouvoir facilement partager des informations sur les données épidémiologiques et de laboratoire.

Sources :

[OMSA - Organisation mondiale de la santé animale](#)

[Une Seule Santé \(who.int\)](#)

# Qu'est-ce que Une Seule Santé ?

## Une approche intégrée et fédératrice

La santé des humains, des animaux domestiques et des animaux sauvages, les plantes et l'environnement au sens large, y compris les écosystèmes, sont étroitement liés et interdépendants



Santé et  
maladies  
humaines



Santé et  
maladies  
animales



Santé et  
maladies  
des plantes



Qualité de  
l'environnement et  
pollution



Qualité des  
écosystèmes  
& biodiversité

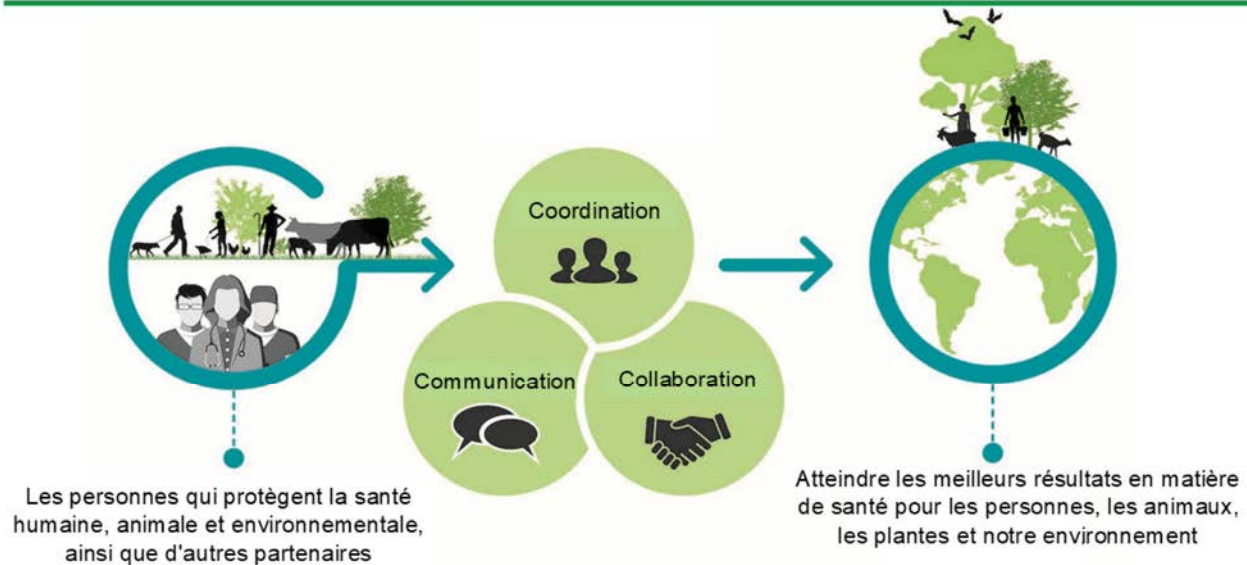
One Health High-Level Expert Panel (OHHLEP), Adisasmito WB, Almuhairei S, Behravesh CB, Bilivogui P, Bukachi SA, et al. (2022) Une Seule Santé : Une nouvelle définition pour un avenir durable et sain. PLoS Pathog 18(6) : e1010537. <https://doi.org/10.1371/journal.ppat.1010537>



### Notes de l'instructeur :

- **Dites** : Même si une grande partie du travail autour de Une Seule Santé a été mené par des vétérinaires, ce concept vise à **intégrer de multiples disciplines**, et non seulement la santé animale. Une Seule Santé est une approche intégrée et unificatrice qui vise à équilibrer et à optimiser durablement la santé des personnes, des animaux et des écosystèmes. Elle reconnaît que la santé des humains, des animaux domestiques et sauvages, des plantes et de l'environnement au sens large est étroitement liée et interdépendante.
- **Dites** : L'objectif de Une Seule Santé est d'équilibrer et d'optimiser la santé des personnes, des animaux et des écosystèmes. Nous devrions également réfléchir à trois mots clés : **collaboration**, **multisectorialité** et **transdisciplinarité**.
- **Dites** : En d'autres termes, les professionnels de la santé publique de différents secteurs et disciplines devraient travailler ensemble. Pour obtenir des résultats optimaux, cela doit se faire à tous les niveaux du système de santé (*local, régional, national et même mondial*). *Par exemple, les pays voisins devraient idéalement travailler ensemble pour protéger la santé publique au-delà des frontières internationales.*

# Les trois C d'Une Seule Santé



6

Centers for Disease Control and Prevention, National Center for Emerging and Zoonotic Infectious Diseases (NCEZID)  
(Centre national des maladies infectieuses émergentes et zoonotiques)



## Notes de l'instructeur :

- **Dites** : l'un des aspects les plus importants de la pratique d'Une Seule Santé est la **coordination**, la **communication** et la **collaboration** entre les secteurs. Une Seule Santé fonctionne de manière intersectorielle et nécessite la coordination, la communication et la collaboration de secteurs tels que les secteurs humain, animal et environnemental, qui travaillent ensemble et partagent des données.



# Impact dans tous les secteurs



Kampupto, qui compte 250 000 habitants, est un magnifique village de pêcheurs. Le village dépend fortement de la rivière Kampupto pour la pêche et l'agriculture. Récemment, les villageois ont jeté des ordures et des déchets humains dans la rivière pour s'en débarrasser. La rivière les emporte. Les habitants restent en bonne santé.



**Du point de vue de l'initiative Une Seule Santé, quelles sont les conséquences les plus larges pour les autres personnes, les animaux et l'environnement ?**

7



## Notes de l'instructeur :

- **Demandez** à un volontaire de lire le scénario à haute voix. <CLIQUEZ>
- **Lisez** la question : Du point de vue d'Une Seule Santé, quelles sont les conséquences plus larges pour les autres personnes, les animaux et l'environnement ?
- **Demandez à** des volontaires de partager leurs réponses.
- **Notez** les réponses sur une feuille de papier, un tableau blanc ou une diapositive vierge.
- **Laissez** la discussion se dérouler pendant 10 minutes.
- ❖ **Exemples de réponses et/ou de points à soulever :**
  - *Les personnes en aval seront directement affectées par la pollution de l'eau et risquent de tomber malades et de se blesser avec des objets tranchants provenant des déchets.*
  - *Les poissons de la rivière souffriront et risqueront d'être en mauvaise santé ou de mourir. Ils pourraient se raréfier ou même disparaître.*
  - *Les personnes qui dépendent du poisson pour se nourrir peuvent*



***être malades après avoir consommé du poisson contaminé ou ne pas pouvoir trouver de poisson à manger, ce qui conduit à l'insécurité alimentaire.***

- ***Les personnes qui dépendent de la rivière pour leur subsistance pourraient perdre leur travail.***
- ***En aval, la rivière se jette dans l'océan et les polluants se mélangent à l'océan, affectant à nouveau l'écosystème marin.***
- ***Les villageois de Kampupto pourraient souffrir de maladies à l'avenir et manquer d'eau propre à mesure que le niveau de pollution augmente dans la rivière.***
- ***Les déchets peuvent bloquer l'écoulement de l'eau, provoquant des inondations dans certaines zones et un manque d'eau dans d'autres.***

# Une Seule Santé comprend...

- Maladies zoonotiques
- Maladies à transmission vectorielle
- Maladies transfrontalières
- Sécurité alimentaire
- Résistance aux antimicrobiens
- Santé environnementale
- Bioterrorisme
- Biodiversité
- Maladies chroniques
- Changement climatique



... et plus encore !

8



## Notes de l'instructeur :

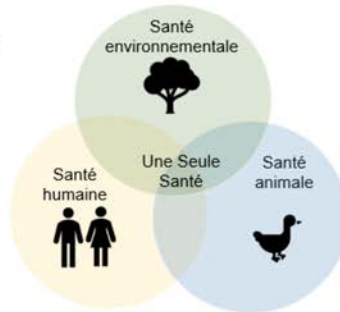
- **Dites** : Même si une grande partie du travail autour d'Une Seule Santé a été mené par des vétérinaires, il s'agit en fait d'intégrer de multiples disciplines, et non seulement la santé animale. Les questions liées à Une Seule Santé ne couvrent pas seulement la sécurité alimentaire, les maladies zoonotiques ou à transmission vectorielle et la résistance aux antimicrobiens, elles intègrent également la **santé environnementale**, les **maladies chroniques**, la **santé mentale** et de nombreux autres domaines tels que la **santé au travail**, les **déterminants sociaux**, le **changement climatique**, la **conservation/dégradation de l'environnement**, etc.

# Les intervenants d'Une Seule Santé

- Professionnels de la santé publique
- Epidémiologistes
- Statisticiens
- Éducateurs et communicateurs en matière de santé

- Responsables de la santé animale
- Vétérinaires
- Techniciens vétérinaires

- Laboratoires
- Inspecteurs de la santé et des denrées alimentaires
- Professionnels de la santé environnementale



- Anthropologues médicaux
- Sociologues
- Travailleurs sociaux

- Professionnels de la santé humaine
- Médecins et infirmières
- Dentistes
- Ophtalmologues

- Fonctionnaires chargés de la faune et de la flore
- Entomologistes
- Professionnels de l'agriculture et de l'élevage

9



## Notes de l'instructeur :

- **Dites** : Le FETP-Première Ligne avec approche Une Seule Santé est conçu pour les agents de santé publique du gouvernement dont la responsabilité est de soutenir la surveillance en première ligne par la collecte de données, le suivi, l'analyse et la réponse. Dans la plupart des pays, ces fonctions sont exercées au niveau des districts et des collectivités locales. Une approche multisectorielle Une Seule Santé nécessite généralement une équipe interdisciplinaire composée de membres issus de différents secteurs de la santé, notamment :

<CLIQUER> Les professionnels de la santé publique

<CLIQUER> Les responsables de la santé animale, les vétérinaires et les techniciens vétérinaires

<CLIQUER> Les laboratoires et professionnels de la santé environnementale

<CLIQUER> Les anthropologues, sociologues et travailleurs sociaux

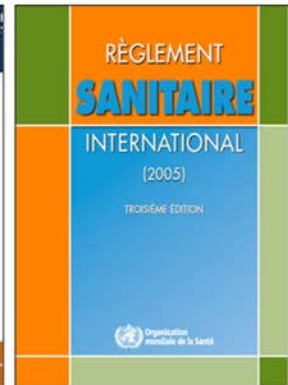
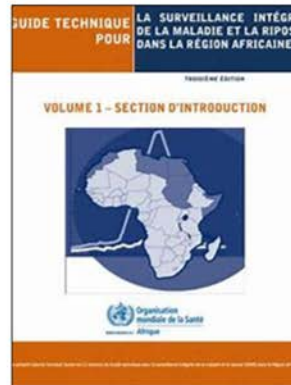
<CLIQUER> Les professionnels de la santé humaine

<CLIQUER> Les responsables de la protection de la faune et d'autres personnes comme les biologistes, les chimistes, les soigneurs d'animaux et les entomologistes.

- **Dites** : Au cours de votre formation, vous serez encouragés à collaborer les uns avec les autres et avec d'autres professionnels pour prévenir les menaces pour la santé publique et y répondre de manière intégrée.

# Organisation Mondiale de la Santé (OMS)

- Produire des documents de référence internationaux et formuler des recommandations afin d'améliorer la santé des populations dans le monde entier
- L'accent est mis sur les objectifs du triple milliard



[Directives techniques pour la surveillance intégrée des maladies et la riposte dans la Région africaine : Troisième édition | OMS | Bureau régional pour l'Afrique](#)  
Organisation mondiale de la santé (OMS)



10

## Notes de l'instructeur :

- **Dites** : L'une des organisations de la Quadripartite est l'Organisation Mondiale de la Santé, ou OMS. L'OMS est l'agence des Nations Unies qui relie les nations, les partenaires et les personnes pour promouvoir la santé, assurer la sécurité dans le monde et servir les personnes vulnérables. Elle fournit des orientations sur la surveillance de la santé publique axée sur l'homme.
- ❖ **L'OMS se concentre sur l'utilisation de données opportunes, fiables et exploitables pour améliorer la santé de milliards de personnes grâce aux objectifs du triple milliard. Ces objectifs sont à la fois un outil de mesure et une stratégie à mettre en œuvre :**
  - **Un milliard de personnes supplémentaires bénéficieront d'une couverture sanitaire universelle**
  - **Un milliard de personnes supplémentaires seront mieux protégées contre les urgences sanitaires, et**
  - **Un milliard de personnes supplémentaires jouiront d'une meilleure santé et d'un plus grand bien-être.**

# Organisation Mondiale de la Santé Animale (OMSA)

- Favorise le partage des données et une meilleure connaissance des maladies animales dans le monde
- Collecte, analyse et diffuse des informations scientifiques relatives à la santé animale
- Fournit une assistance technique aux pays membres pour les opérations de contrôle et d'éradication des maladies animales.
- Gère le système mondial d'information sur la santé animale (WAHIS *en anglais*)



Organisation mondiale de la santé animale



11

[Home - WOAH - Organisation mondiale de la santé animale](#)  
[Codes et manuels - WOAH - World Organisation for Animal Health \(Organisation mondiale de la santé animale\)](#)



## Notes de l'instructeur :

- **Dites** : une autre organisation de la Quadripartite est l'Organisation Mondiale de la Santé Animale (OMSA, *anciennement connue sous le nom d'OIE*). Alors que l'OMS fournit des orientations sur la surveillance de la santé publique axée sur l'homme, la mission de l'OMSA est axée sur la protection de la santé animale.
- **Dites** : En outre, l'OMSA promeut les services vétérinaires, protège le commerce mondial en publiant des normes sanitaires pour le commerce international des animaux et des produits d'origine animale, offre une meilleure garantie des aliments d'origine animale et promeut le bien-être des animaux par une approche fondée sur la science.

## ❖ OMSA soutient :

- **Le partage des données et sensibilisation accrue aux maladies animales mondiales**
- **La collecte, l'analyse et la diffusion d'informations scientifiques relatives à la santé animale**
- **Le contrôle et l'éradication des maladies animales (y compris les zoonoses) par la fourniture d'une assistance technique aux pays**



*membres*

- ❖ *OMSA gère également le Système mondial d'information sur la santé animale (WAHIS), une base de données actualisée qui fournit des informations sur les événements importants liés aux maladies animales dans le monde entier.*

# Organisation des Nations Unies pour l'alimentation et l'agriculture (FAO)

- Prévient, contrôle et surveille les maladies émergentes du bétail
- Fournit une formation et une assistance technique dans les domaines suivants :
  - Surveillance des maladies
  - Diagnostics de laboratoire
  - Notification et investigation des flambées épidémiques
  - Préparation et riposte
- Fournit des outils de surveillance et d'alerte précoce



Organisation des Nations Unies  
pour l'alimentation et l'agriculture



12

<https://www.fao.org/publications/home/fao-flagship-publications/en>



## Notes de l'instructeur :

- **Dites** : Une autre organisation qui soutient la santé animale est l'Organisation des Nations Unies pour l'alimentation et l'agriculture, connue sous le nom de FAO. La FAO se concentre sur les maladies émergentes du bétail et sur la manière de prévenir, de contrôler et de surveiller les maladies du bétail. Il est important de savoir que la FAO fournit également une formation et une assistance technique aux pays sur :
  - La surveillance des maladies
  - Les diagnostics de laboratoire
  - Le rapportage et les enquêtes de flambées épidémiques
  - La préparation et la riposte
- **Dites** : La FAO fournit également des outils qui peuvent soutenir la surveillance de maladies du bétail par le biais de systèmes d'alerte précoce et d'une plateforme mondiale de notification et de suivi - ces outils sont connus sous le nom de GLEWS et EMPRES-i+.

# Programme des Nations Unies pour l'Environnement (PNUE)

- Relève les défis environnementaux les plus pressants de l'humanité
- Évalue les causes profondes de la triple crise planétaire du changement climatique, de la perte de la nature et de la biodiversité, et de la pollution
- Gère la Salle de Situation de l'Environnement Mondial - nouvelle plateforme de données, d'informations et de connaissances du PNUE permettant aux utilisateurs d'accéder à un contenu validé pour soutenir la prise de décision en matière d'environnement



13

<https://wesi.unep.org/>  
<https://www.unep.org/publications-data>



## Notes de l'instructeur :

- **Dites** : L'organisation internationale représentant le secteur de la santé environnementale au sein de la Quadripartite est le Programme des Nations Unies pour l'Environnement (PNUE). Le PNUE est la principale autorité environnementale du système des Nations Unies. Il s'efforce de relever les défis environnementaux les plus vitaux d'aujourd'hui. Le programme des Nations Unies pour l'Environnement évalue également les causes profondes des trois crises les plus graves auxquelles le monde est confronté aujourd'hui : le **changement climatique**, la **perte de la nature et de la biodiversité**, et la **pollution**. Le PNUE gère la salle de situation de l'environnement mondial fournit des informations permettant aux utilisateurs de recueillir des contenus validés afin de prendre des décisions fondées sur des données probantes concernant les questions environnementales.
- ❖ **La salle de situation de l'environnement mondial est accessible à l'adresse suivante : <https://wesi.unep.org/>**

# Plan d'action conjoint Une Seule Santé

## Volet d'action 1

Augmenter les capacités Une Seule Santé pour renforcer les systèmes de santé

## Volet d'action 2

Réduire les risques liés aux épidémies et pandémies de zoonoses émergentes et réémergentes

## Volet d'action 3

Maîtriser et éliminer les zoonoses endémiques, les maladies tropicales négligées et les maladies à transmission vectorielle

## Volet d'action 4

Renforcer l'évaluation, la gestion et la communication des risques en matière de sécurité alimentaire

## Volet d'action 5

Juguler la pandémie silencieuse de la résistance aux antimicrobiens

## Volet d'action 6

Intégrer l'environnement dans Une Seule Santé

14

FAO, PNUE, OMS et WOA. 2022. Plan d'action conjoint One Health (2022-2026). Travailler ensemble pour la santé des humains, des animaux, des plantes et de l'environnement. Rome. <https://doi.org/10.4060/cc2289en>

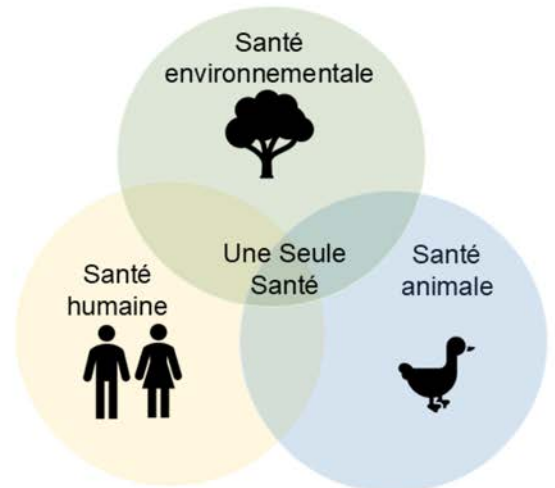


### Notes de l'instructeur :

- ❖ ***Le groupe quadripartite composé de la FAO, du PNUE, de l'OMS et de l'OMSA a élaboré un plan d'action commun pour l'initiative Une Seule Santé. Ce plan décrit la manière dont les quatre organisations travaillent ensemble pour défendre et soutenir l'initiative Une Seule Santé. Il est important de noter que le FETP est aligné sur ce plan d'action conjoint. Le renforcement du personnel de santé publique par une formation sur la surveillance et les enquêtes d'épidémies peut aider à faire face aux menaces sanitaires à l'interface entre la santé humaine, la santé animale et la santé environnementale.***
- **Dites** : les parties prenantes peuvent se référer au plan d'action conjoint Une Seule Santé pour comprendre comment les principales agences internationales dans les secteurs de la santé humaine, animale et environnementale travaillent ensemble pour défendre et soutenir la mise en œuvre d'une approche Une Seule Santé. Le plan d'action conjoint Une Seule Santé comporte **six volets d'action** :
- **Lisez** l'information sur les volets mentionnée sur la diapositive.

# Résumé

- Une approche Une Seule Santé :
  - Utilise une approche collaborative et multisectorielle
  - Reconnaît l'interconnexion entre les personnes, les animaux, les plantes et l'environnement qu'ils partagent
  - Nécessite une coordination, une communication et une collaboration entre l'homme, l'animal, l'environnement et d'autres secteurs concernés



15



## Notes de l'instructeur :

- **Demandez** aux participants de prendre un moment pour lire la diapositive récapitulative.
- **Demandez** si des éclaircissements sont nécessaires ou s'il y a des réflexions ou des commentaires avant de poursuivre.

# Révision des objectifs

---

- Définir une approche Une Seule Santé
- Expliquer l'importance de l'approche Une Seule Santé
- Examiner le plan d'action conjoint Une Seule Santé
- Identifier les principales parties prenantes d'Une Seule Santé

## Notes de l'instructeur :

- **Demandez** à un volontaire de lire les objectifs à haute voix.
- **Demandez** si ces objectifs ont été traités de manière adéquate.
- **Demandez** si des éclaircissements sont nécessaires.
- **Répondez** aux questions et clarifiez, si nécessaire.